



# Checkpoint Remote Access Clients

## Windows 設定マニュアル



## 設定頂く前に下記内容を必ずご確認ください

- ① 作業中再起動が必要となります

ご利用のソフトウェアはすべて終了した状態で作業願います

- ② アクセスの際のユーザー名とパスワードは別紙UTM仕様書をご確認ください

仕様書がお手元に無い場合は弊社E-Supportチームまでお問い合わせ願います

株式会社サンエイ 問い合わせ先 084-922-6190

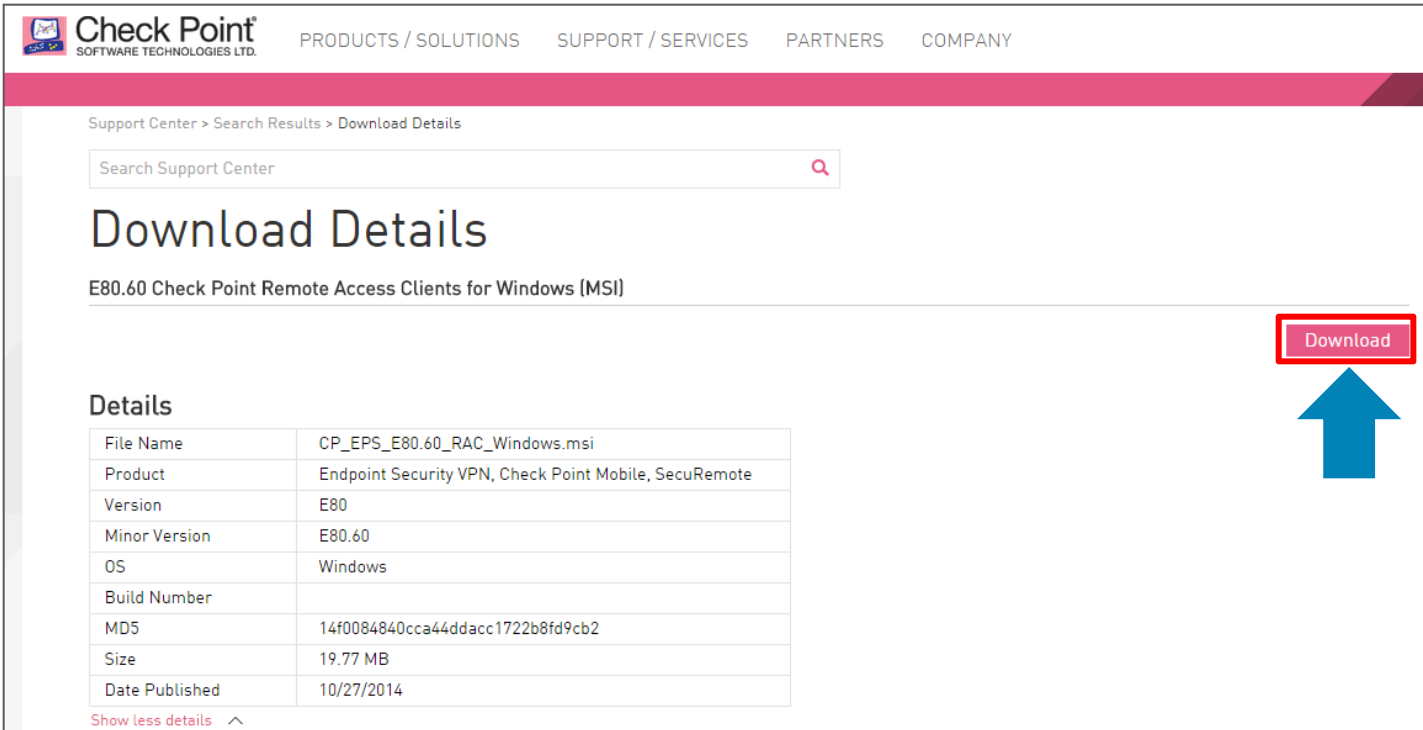
① Remote Access Clients のインストールデータをダブルクリックします

※ インストールデータはメールにて提出致します

事前に弊社営業担当もしくはE-Supportチームまで問い合わせ願います

下記URLからでもダウンロード可能となっております

[https://supportcenter.checkpoint.com/supportcenter/portal?action=portlets.DCFileAction&eventSubmit\\_doGetdcdetails=&fileid=36627](https://supportcenter.checkpoint.com/supportcenter/portal?action=portlets.DCFileAction&eventSubmit_doGetdcdetails=&fileid=36627)

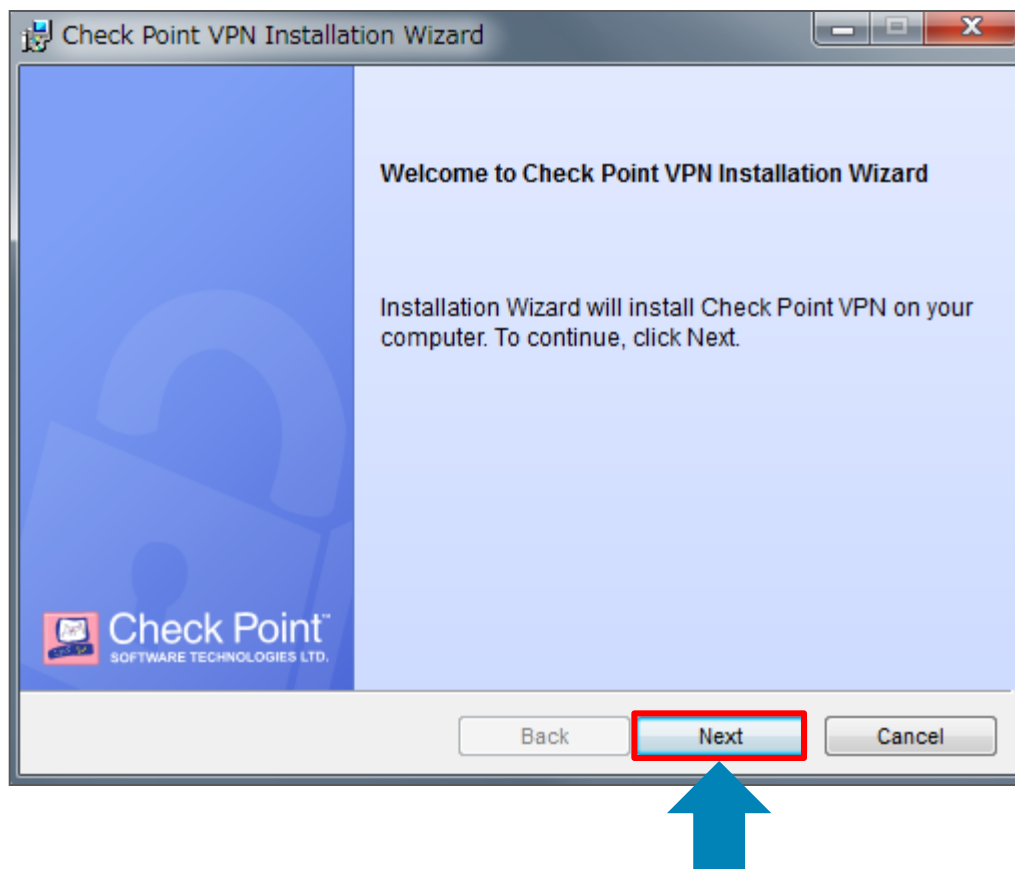


The screenshot shows the Check Point Support Center interface. The breadcrumb trail is 'Support Center > Search Results > Download Details'. A search bar is present. The main heading is 'Download Details' for 'E80.60 Check Point Remote Access Clients for Windows (MSI)'. A 'Download' button is highlighted with a red box and a blue arrow. Below is a 'Details' table.

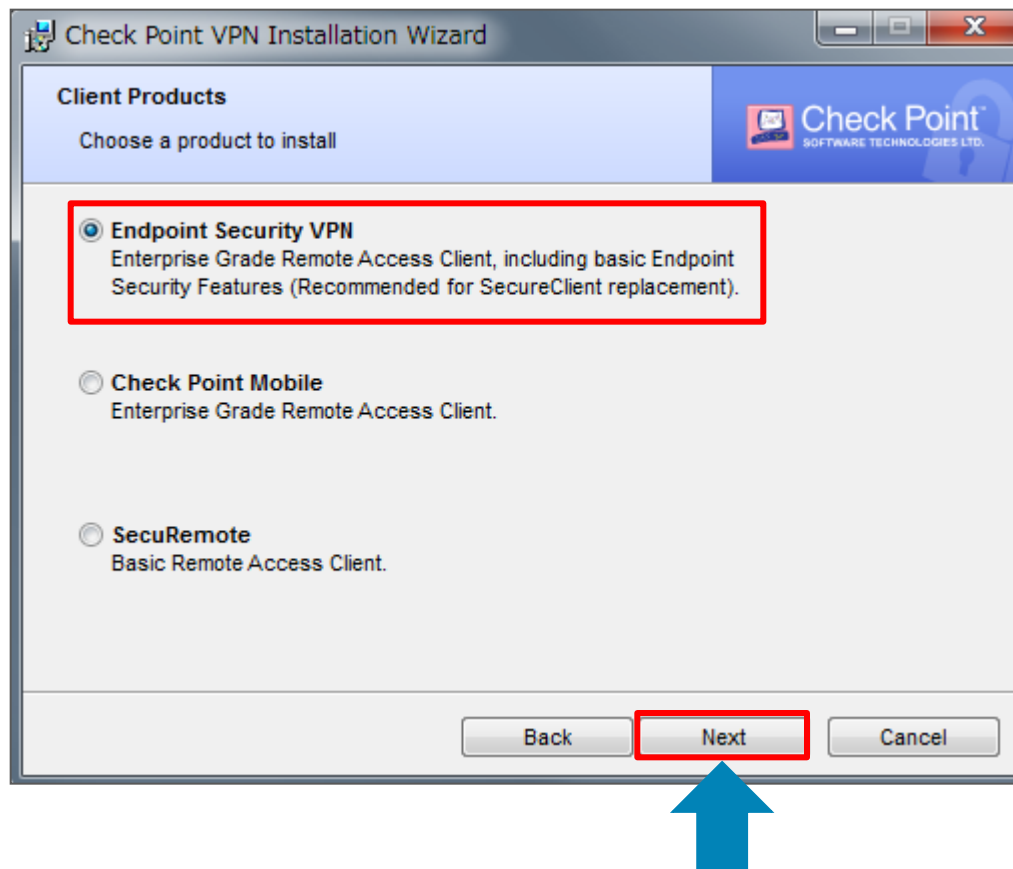
Details	
File Name	CP_EPS_E80.60_RAC_Windows.msi
Product	Endpoint Security VPN, Check Point Mobile, SecuRemote
Version	E80
Minor Version	E80.60
OS	Windows
Build Number	
MD5	14f0084840cca44ddacc1722b8fd9cb2
Size	19.77 MB
Date Published	10/27/2014

[Show less details](#) ^

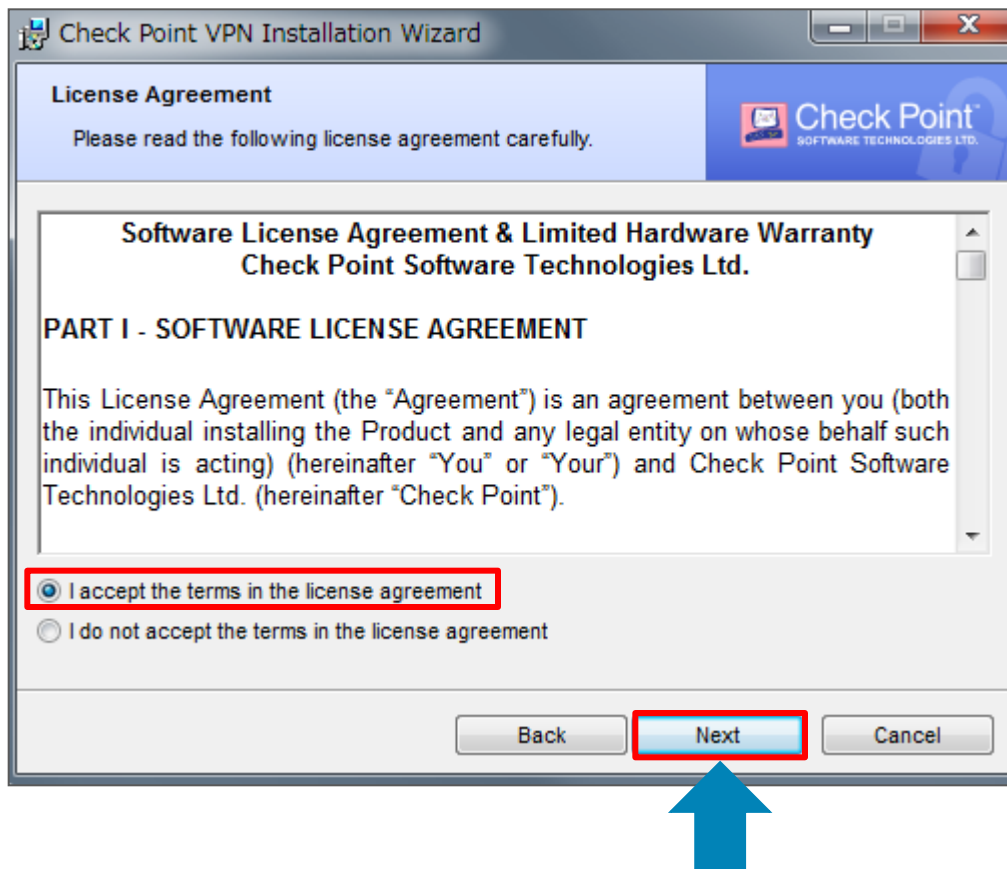
②起動すると、下図のような画面になるので、ファイルの下の赤いアイコン「Next」をクリックします。



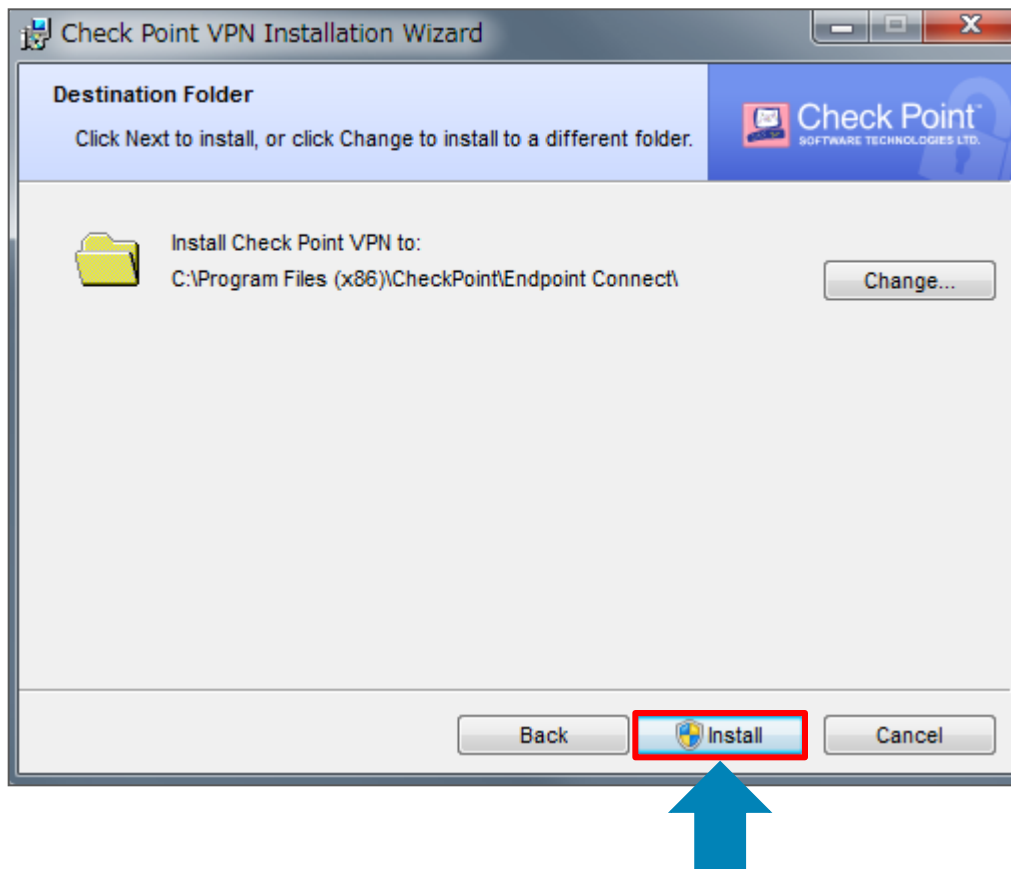
③「Endpoint Security VPN」が選択された状態で「Next」をクリックします



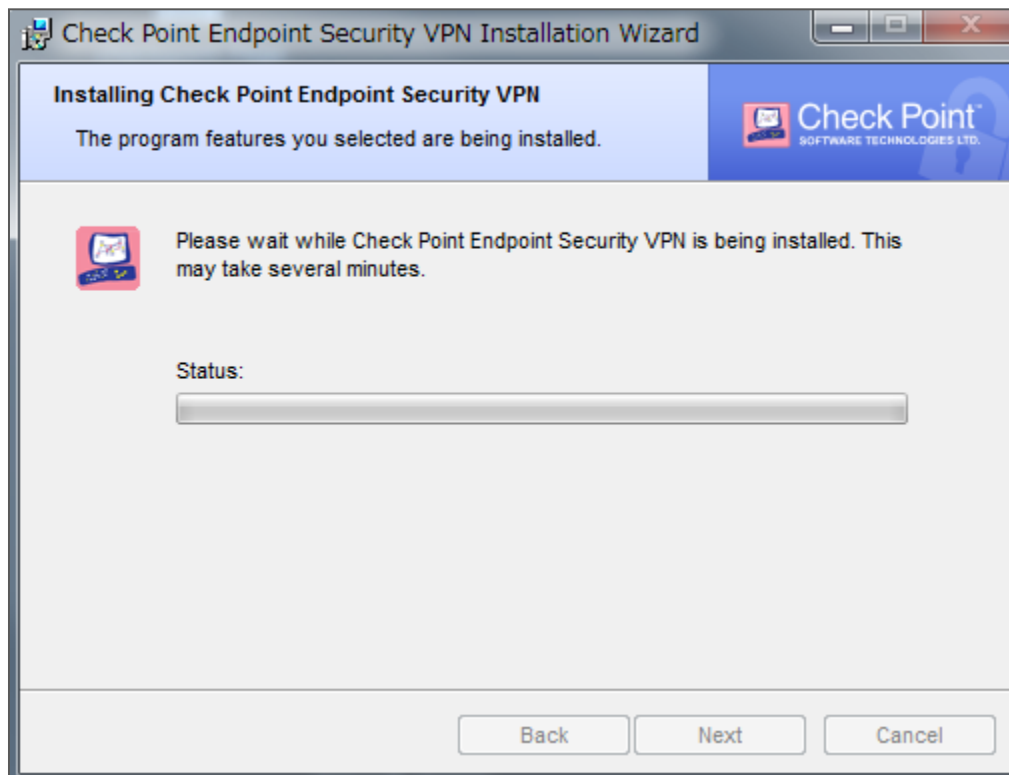
④「I accept the terms in the license agreement」が選択された状態で「Next」をクリックします



④インストールフォルダに指定が無ければそのまま「Next」をクリックします

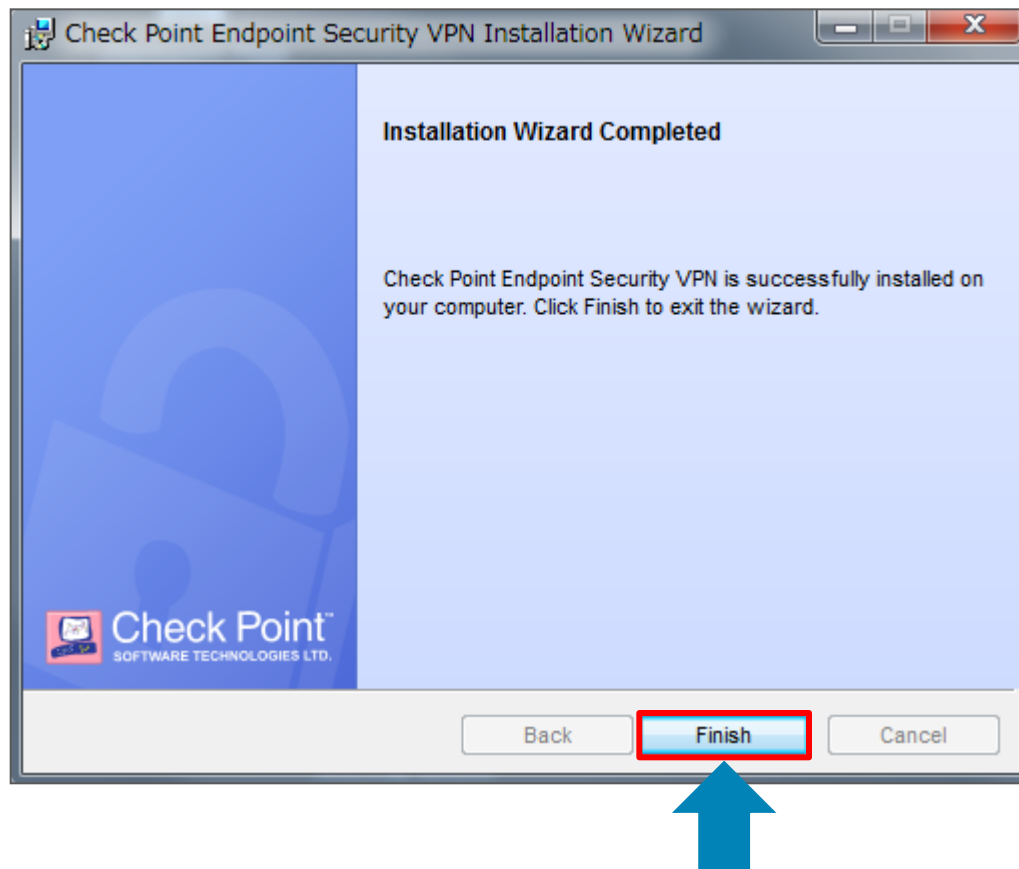


⑤インストールが終わるまで少々お待ちください



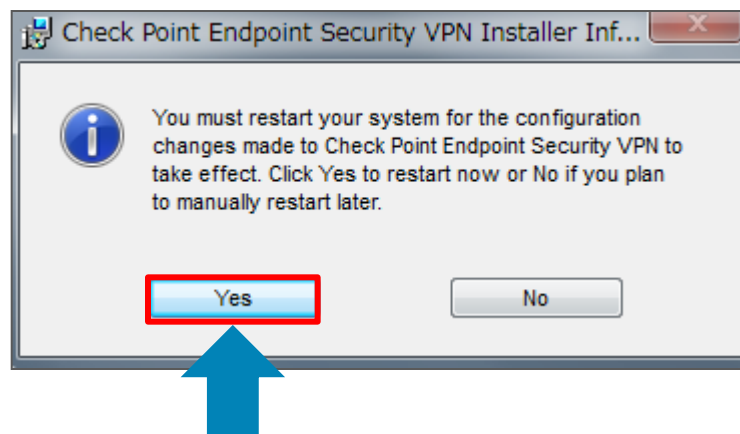


- ⑥下記画面が表示されましたらインストールが完了致しました  
「Finish」をクリックします

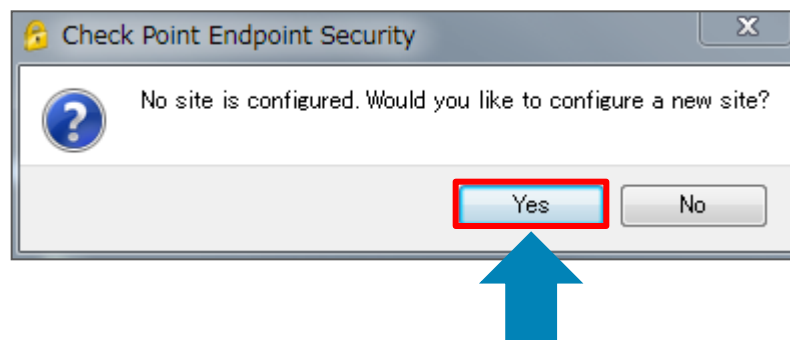


⑦「Finish」をクリックすると再起動されます

開いているソフトウェアを閉じて上でボタンをクリック願います



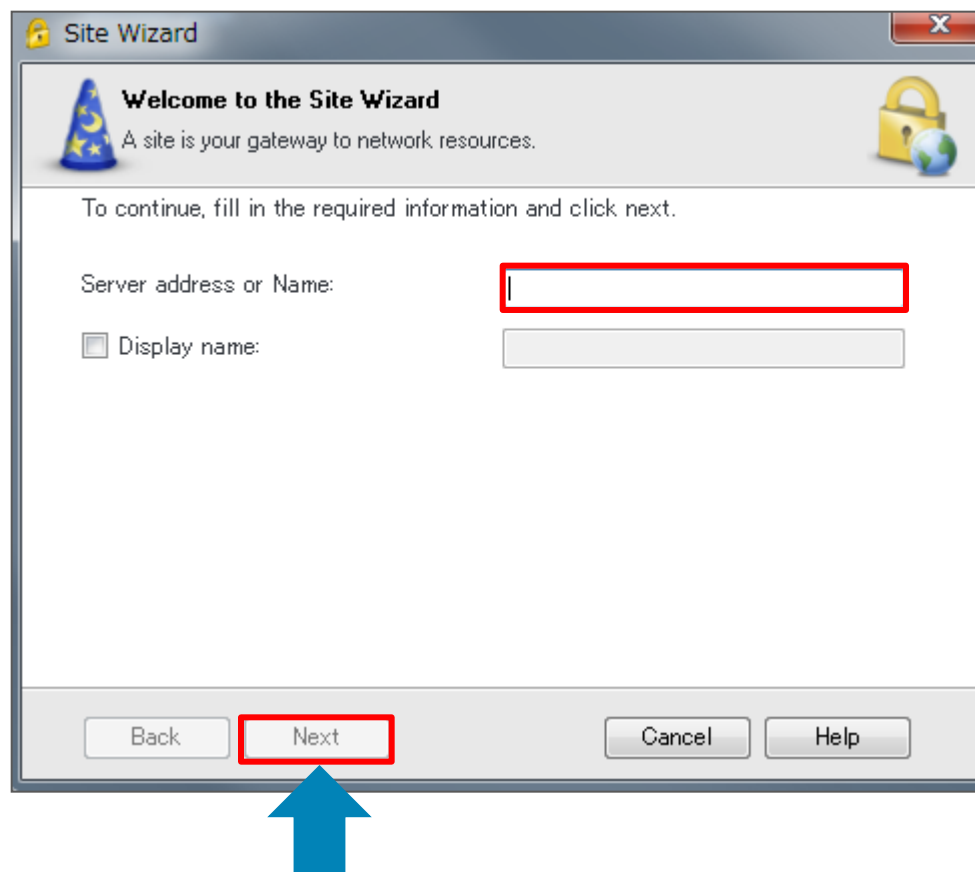
- ⑧再起動が終了すると、下記画面が表示されます  
初期設定が必要を行いますので「Yes」をクリックします



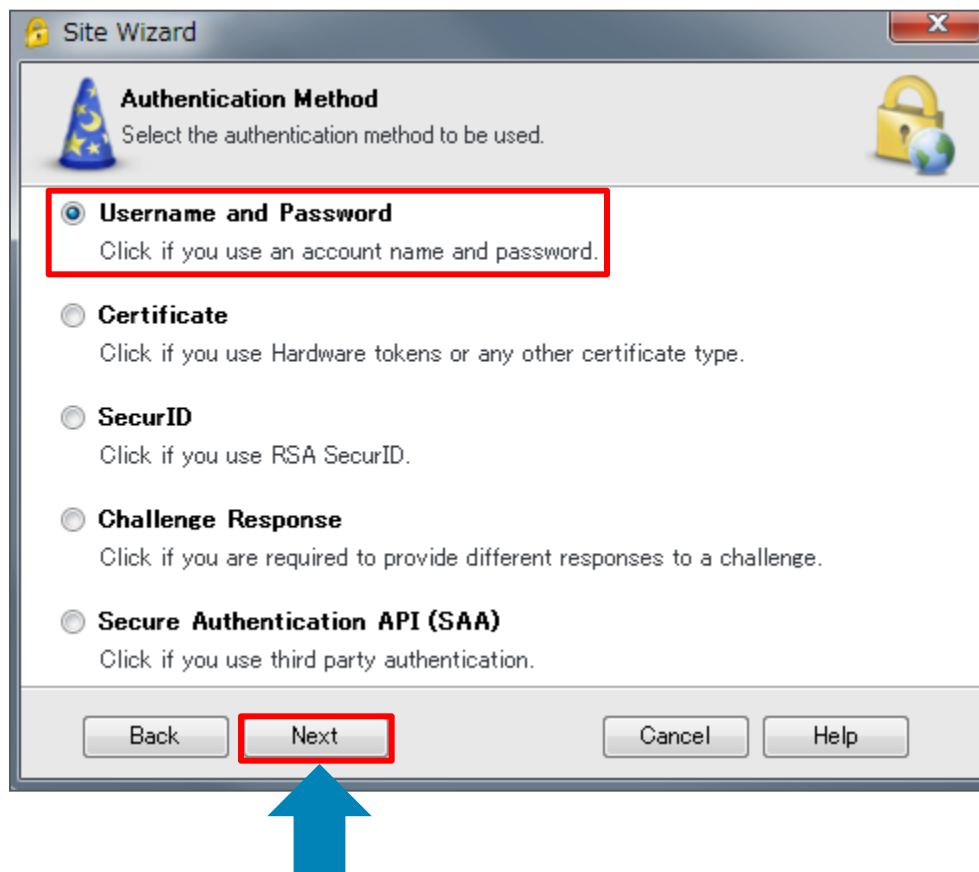
⑨「Server address or Name」へ指定addressを入力します

仕様書を確認頂くか、弊社営業担当もしくはE-Supportチームへ連絡願います

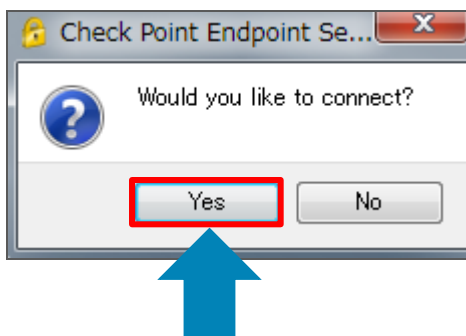
「Next」をクリックします



- ⑩「Username and Password」を選択した状態で「Next」をクリックします  
証明書などの認証方式をご希望の場合は別途相談願います



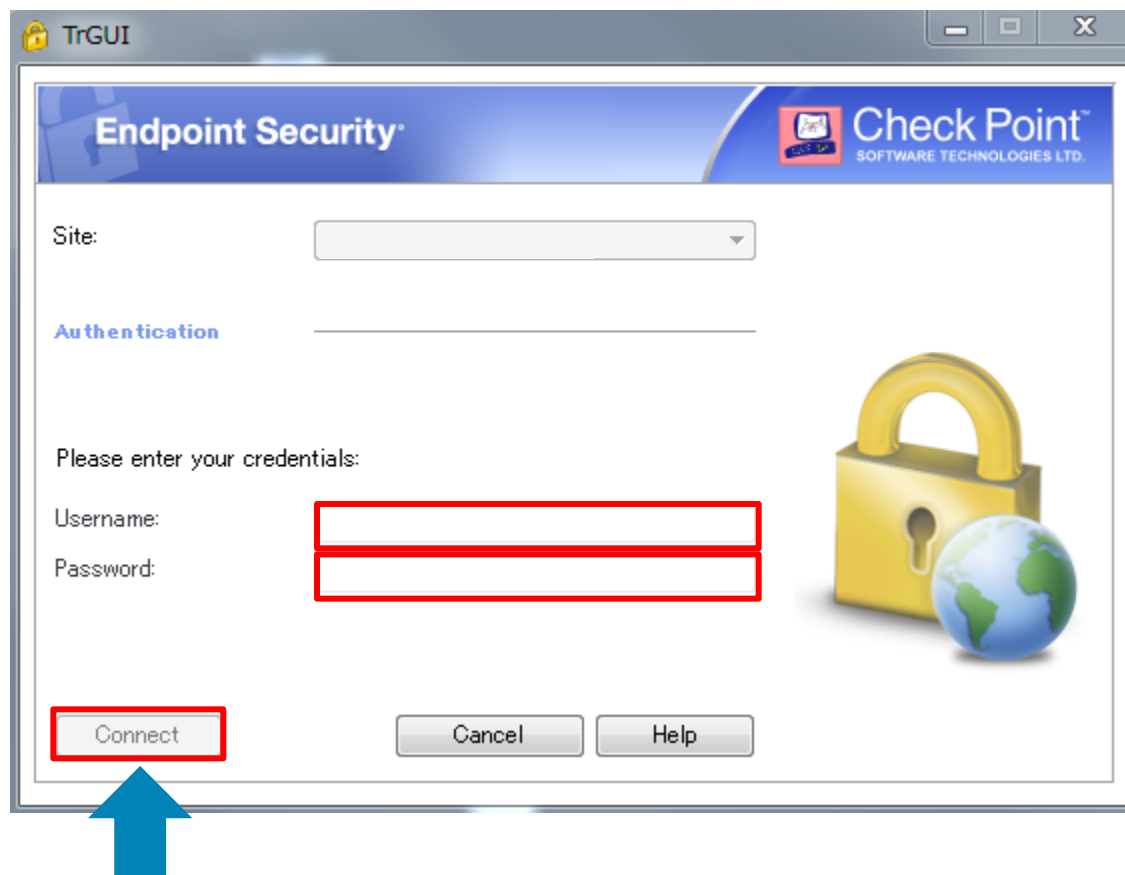
⑪ すぐに接続を開始する場合「Yes」をクリックします



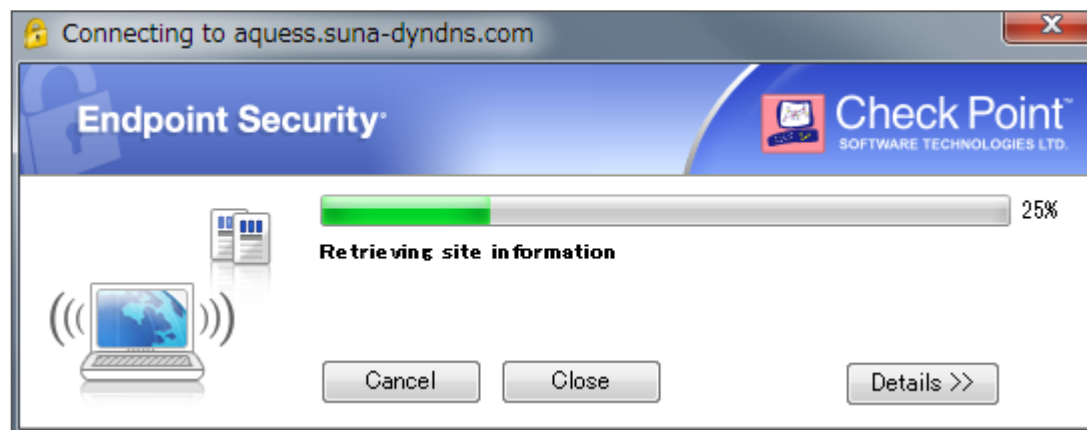
⑫「Username」「Password」へ指定addressを入力します

仕様書を確認頂くか、弊社営業担当もしくはE-Supportチームへ連絡願います

「Connect」をクリックします



⑬接続が開始されますので少々お待ちください

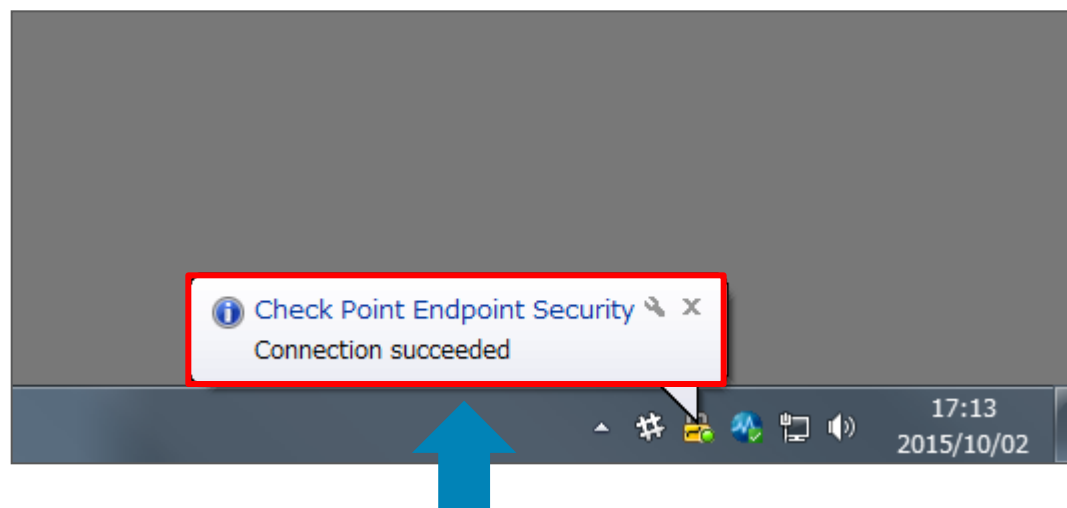




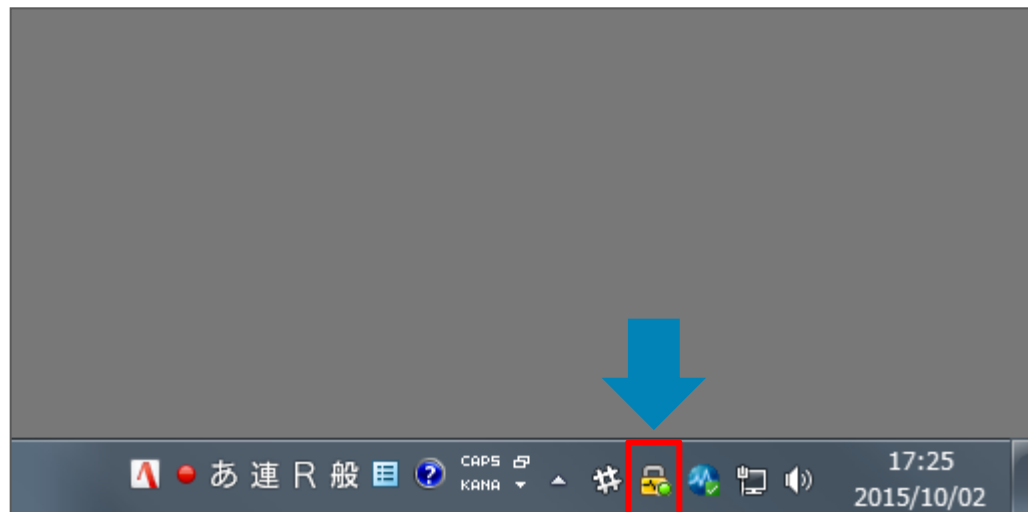
- ⑭接続が完了したら画面右側に「Connection succeeded」が表示されます  
UTM設置ネットワークにアクセスが可能となります

ファイル共有やリモートデスクトップなどのサービスがご利用頂けます

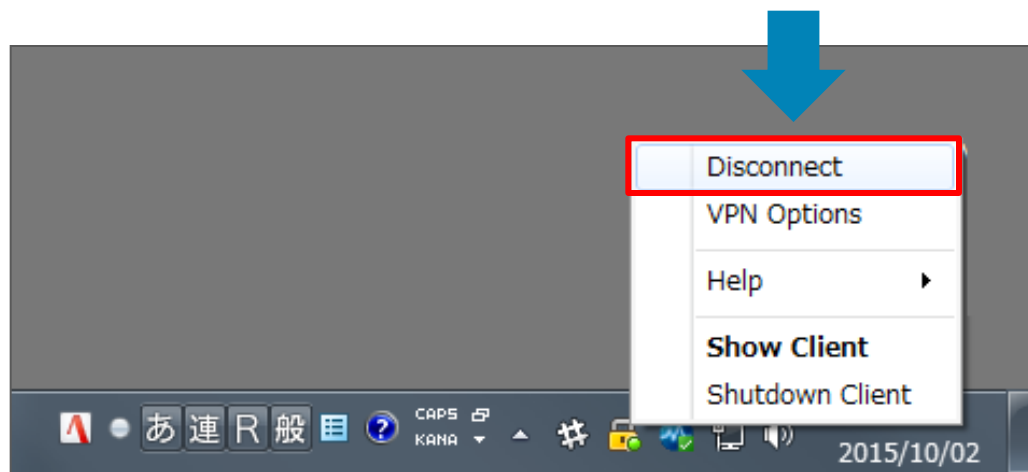
ファイル共有等の設定方法については別途営業担当もしくはE-Supportチームまで相談願います



■ Remote Access接続を切断する場合



Remote Access Clients  
アイコンを右クリックします



「Disconnect」をクリックします

## ■ 接続中と切断中の確認方法



接続中の場合、鍵のアイコンに丸い緑のマークが表示されます



切断中の場合、鍵のアイコンに丸い白のマークが表示されます

